



sports council wales  
cyngor chwaraeon cymru

# Diweddariad Chwaraeon

Rhif 59 Ionawr 2007

Y Ddarpariaeth AG  
mewn Ysgolion Uwchradd



Supported by  
**The National Lottery**<sup>®</sup>  
Cefnogwyd gan  
**Y Loteri Genedlaethol**

Noddir gan  
Lywodraeth Cynulliad Cymru  
Sponsored by  
Welsh Assembly Government

Her  
Iechyd  
Cymru



Health  
Challenge  
Wales



sports council wales  
cyngor chwaraeon cymru

Pris: £3.00, Ionawr 2007  
Yr Adran Ymchwil a Gwerthuso  
Cyngor Chwaraeon Cymru  
Gerddi Sophia, Caerdydd CF11 9SW

Ffôn: 0845 045 0904  
Ffacs: 029 2030 0600  
e-bost: [scw@scw.co.uk](mailto:scw@scw.co.uk)  
[www.cyngor-chwaraeon-cymru.org.uk](http://www.cyngor-chwaraeon-cymru.org.uk)

© Cyngor Chwaraeon Cymru 2007

## CYNNWYS

<b>CRYNODEB GWEITHREDOL</b>	<b>4</b>
-----------------------------	----------

---

<b>CYFLWYNIAD</b>	<b>5</b>
-------------------	----------

---

<b>DULL</b>	<b>5</b>
-------------	----------

---

<b>AG GWRICWLAIDD AC ADNODDAU</b>	<b>6</b>
-----------------------------------	----------

---

Staff	6
-------	---

Staff AG Arbenigol	6
--------------------	---

Cyllid	6
--------	---

Cyfleusterau	7
--------------	---

<b>AG GWRICWLAIDD: CYFLWYNO</b>	<b>9</b>
---------------------------------	----------

---

Amser	9
-------	---

Y gweithgareddau a gynigir	10
----------------------------	----

Ymarfer cysylltiedig ag iechyd	12
--------------------------------	----

AG gwricwlaidd Blwyddyn 12	13
----------------------------	----

<b>CHWARAEON ALLGYRSIOL</b>	<b>13</b>
-----------------------------	-----------

---

Staff	13
-------	----

Amser	13
-------	----

Y gweithgareddau allgyrsiol a gynigir	14
---------------------------------------	----

Timau Ysgol	16
-------------	----

<b>ARHOLIADAU MEWN AG</b>	<b>17</b>
---------------------------	-----------

---

<b>AG BLWYDDYN 12</b>	<b>18</b>
-----------------------	-----------

---

<b>SYLWADAU I GLOI</b>	<b>18</b>
------------------------	-----------

---

<b>CYDNABYDDIAETH</b>	<b>19</b>
-----------------------	-----------

---

<b>ATODIAD</b>	<b>20</b>
----------------	-----------

---

## CRYNODEB GWEITHREDOL

Mae'r adroddiad hwn yn cyflwyno darganfyddiadau'r wythfed mewn cyfres o arolygon yn casglu gwybodaeth am y ddarpariaeth chwaraeon yn ysgolion uwchradd Cymru. Prif ffocws yr adroddiad yw blwyddyn academaidd 2004/2005, gyda rhyw faint o sylwebaeth ychwanegol ar y tueddiadau yn ystod y blynyddoedd diwethaf. Ymhlith y materion sy'n cael sylw mae'r adnoddau a'r ddarpariaeth sydd ar gael ar gyfer AG gwricwlaidd, y gweithgareddau a gynigir fel rhan o'r cwricwlwm, argaeledd a safon y cyfleusterau chwaraeon mewn ysgolion, y ddarpariaeth chwaraeon allgyrsiol a'r ddarpariaeth o arholiadau mewn AG (e.e. TGAU mewn AG).

Mae cyllidebau'r adrannau AG yn parhau i gynyddu'n uwch na chyfradd chwyddiant ledled Cymru. Mae'r gyllideb AG yn y Berfeddwlad Wledig wedi cynyddu'n sylweddol ond yn y Cymoedd a'r Gymru Fetropolitan, mae'r cyllidebau'n parhau i syrthio ers 1999/00.

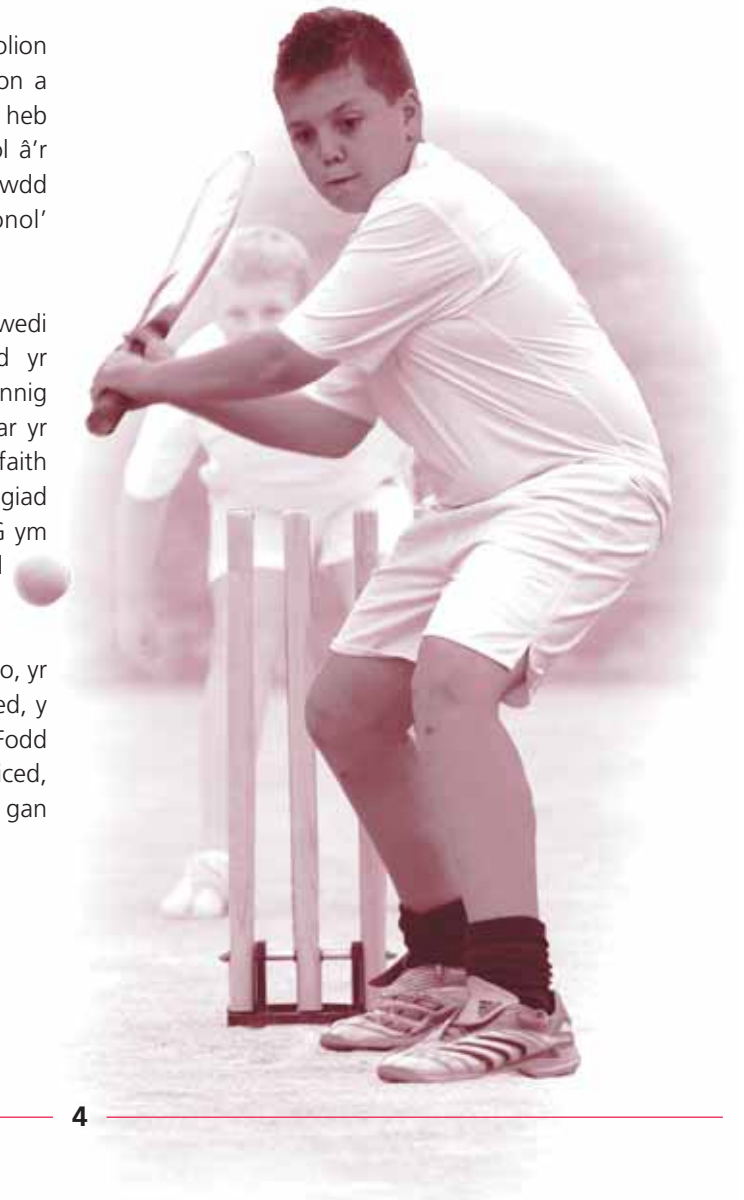
Fel gyda'r arolygon blaenorol, mae canran yr ysgolion gyda chyfleusterau awyr agored ar gyfer chwaraeon a gweithgareddau corfforol wedi dirywio ryw ychydig, heb fawr o newid yn ansawdd y cyfleusterau. Yn unol â'r arolwg blaenorol, mae mwyafrif y graddfeydd ansawdd i'w gweld ym mhen isaf y lefelau 'digonol' a 'da'.

Mae'r amser sydd ar gael ar gyfer AG gwricwlaidd wedi cynyddu ers 2002/03 (cyfartaledd o 97 munud yr wythnos) gyda'r ysgolion ar hyn o bryd yn cynnig cyfartaledd o 99 munud yr wythnos ar gyfer AG ar yr amserlen ar gyfer Blynyddoedd 7-11. Er gwaetha'r ffaith bod yr amser ar gyfer AG yn cynyddu, ceir gostyngiad sylweddol o hyd yn yr amser a neilltuir ar gyfer AG ym Mlynnyddoedd 10 ac 11 o gymharu â Blynyddoedd 7-9.

Mewn AG gwricwlaidd, mae lefel y pêl droed, y nofio, yr hyfforddi â phwysau, y gweithgareddau awyr agored, y tennis bwrdd a'r golff wedi gostwng ers 2002/03. Fodd bynnag, mae gweithgareddau fel pêl feddal, criced, aerobics, achub bywyd a phêl foli'n cael eu cynnig gan ganran uwch o ysgolion.

Mae'r amser nodweddiadol a neilltuir yn ystod wythnos arferol ar gyfer gweithgareddau allgyrsiol wedi cynyddu i gyfartaledd o 27 awr yr wythnos o 24.8 awr yn 2002/03. Mae gweithgareddau fel pêl fasged, hyfforddi â phwysau a phêl droed ar gyfer genethod yn parhau i gynyddu, a hefyd ceir nifer cynyddol o ysgolion gyda thimau rygbi ac athletau i enethod.

Mae'r arholiadau mewn AG yn parhau i gynyddu, gyda 99% o ysgolion yn cynnig TGAU mewn AG. Fodd bynnag, mae AG gwricwlaidd yn parhau i dderbyn llai o flaenoriaeth ym Mlynnyddyn 12. Dim ond 19% o ysgolion sy'n gwneud AG yn orfodol i'r disgyblion hyn, i lawr o 22% yn 2002/03 a 26% yn 1999/00. Mae canran yr ysgolion sy'n darparu AG yn barhaus i lawr o 51% yn 2002/03 i 44% yn 2004/05.



## CYFLWYNIAD

Mae AG wedi cael trafferth i dderbyn cydnabyddiaeth a statws fel pwnc yng nghwricwlwm ysgolion uwchradd. Mae arolygon blaenorol CChC ar y ddarpariaeth AG wedi nodi dirywiad mewn sawl agwedd ar gyflwyno AG, yn cynnwys gostyngiad yn yr amser a neilltuir, darparu llai o AG wrth i ddisgyblion fynd yn hŷn a dirywiad yn argaeledd ac ansawdd y cyfleusterau chwaraeon mewn ysgolion.

Ceir tystiolaeth gynyddol am rôl AG a chwaraeon yn gyffredinol a'r modd y maent yn cael effaith ar addysg a datblygiad cyffredinol plant a phobl ieuainc. Mae'r manteision hyn yn dechrau cael eu cydnabod a'u cyflawni mewn ysgolion uwchradd yng Nghymru, fodd bynnag, mae angen dal ati i wella'r ddarpariaeth AG a chwaraeon o hyd.

## DULL

Cynhaliwyd arolygon tebyg ar y ddarpariaeth AG mewn ysgolion uwchradd ers 1990 gan Beaufort Research Cyfyngedig. Roedd yr astudiaeth hon yn cadw at arolwg yr un fath, drwy'r post, fel y blynyddoedd blaenorol, ac ni chafodd yr holiadur ei newid. Anfonwyd yr holiaduron at Benaethiaid AG mewn ysgolion a gynhelir gan yr AALL yng Nghymru, ac eithrio'r rhai gyda dim ond disgyblion chweched dosbarth (227 o ysgolion ar hyn o bryd).

Roedd yr holiaduron ar gael yn y Gymraeg a'r Saesneg a manteisiodd 12% o'r ymatebwyr ar y cyfle i lenwi'r fersiwn Gymraeg. Derbyniwyd holiaduron wedi'u cwblhau gan 171 allan o'r 227 o ysgolion, gan sicrhau cyfradd ymateb o 75%.

Yn galonogol, mae'r gyfradd ymateb mewn ysgolion uwchradd wedi cynyddu a chafwyd cyfradd ymateb dda yn y pedwar rhanbarth y cyfeirir atynt yn draddodiadol gan CChC: y Gymru Fetropolitan, y Gogledd Gwledig, y Berfeddwlad Wledig a'r Cymoedd. Yr awdurdodau lleol sy'n rhan o'r rhanbarthau hyn yw:

### **Y Gymru Fetropolitan:**

Wrecsam; Sir y Fflint; Casnewydd; Caerdydd;  
Bro Morgannwg; Pen-y-bont ar Ogwr; Abertawe.

### **Y Gogledd Gwledig:**

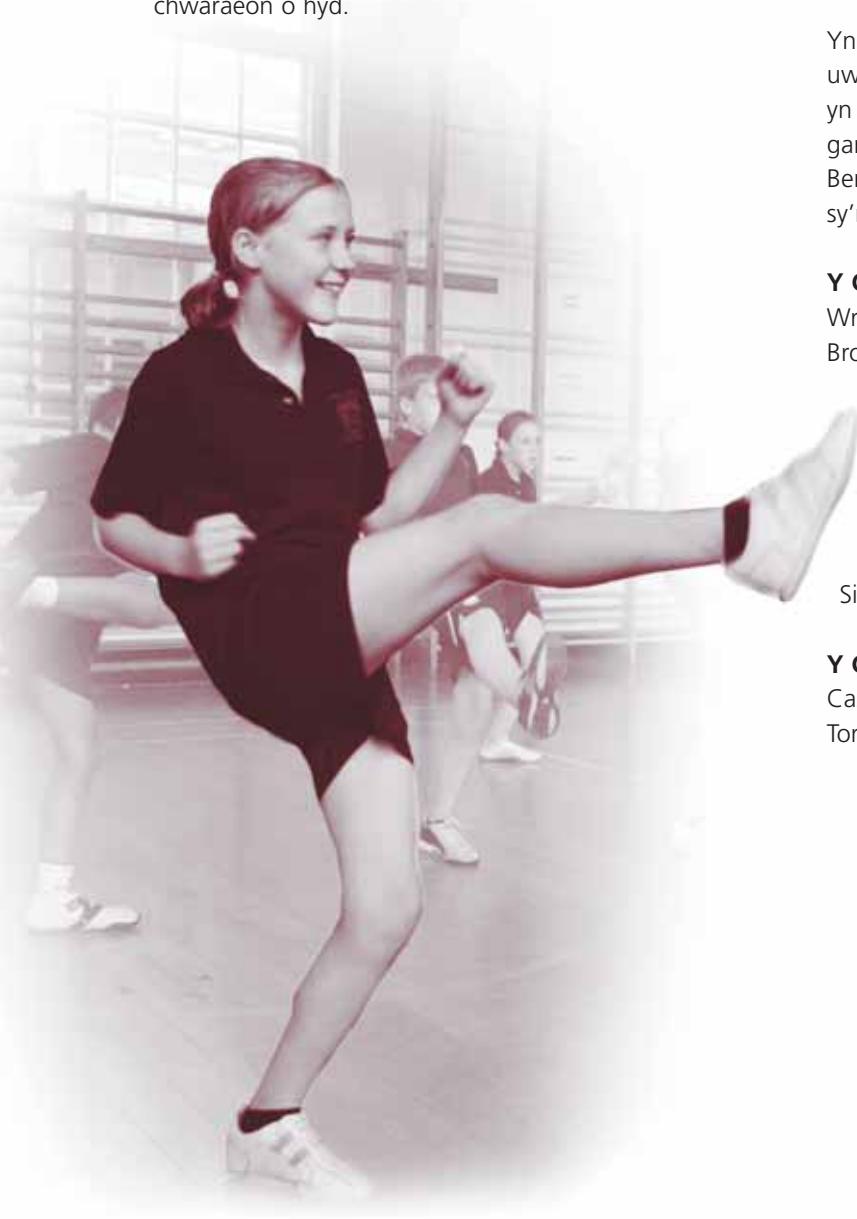
Ynys Môn; Conwy; Sir Ddinbych; Gwynedd.

### **Y Berfeddwlad Wledig:**

Powys; Ceredigion; Sir Benfro; Sir Gaerfyrddin;  
Sir Fynwy.

### **Y Cymoedd:**

Castell-nedd Port Talbot; Rhondda Cynon Taf; Caerffili;  
Torfaen; Merthyr Tudful; Blaenau Gwent.



## AG GWRICWLAIDD AC ADNODDAU

Ers 1993, ni welwyd llawer o newid yn nifer y staff dysgu sy'n ymwneud â chyflwyno AG gwricwlaidd, nac yng nghymarebau'r staff - disgyblion (gweler Tabl 1). Fel gyda'r blynyddoedd blaenorol, mae'r tueddiadau rhanbarthol yn dangos mai yn y Berfeddwlad Wledig mae'r cymarebau isaf ac yn y Gymru Fetropolitan mae'r rhai uchaf. Ym mhob blwyddyn ysgol, roedd y gymhareb yn amrywio o 1.36 yn y Berfeddwlad Wledig i 1.4 yn y Gymru Fetropolitan.

### Staff AG Arbenigol

Yr arbenigwyr AG yw'r rhai sy'n dysgu AG fel eu prif bwnc ac yn ystod 2004/5, roedd yr ysgolion yn cyflogi cyfartaledd o 4.49 o athrawon AG arbenigol. Mae hyn yn cynrychioli cynnydd bychan o gymharu â ffigyrau 2002/3, sef 4.23 o arbenigwyr AG ym mhob ysgol. Nid oedd gwahaniaeth mawr rhwng nifer yr arbenigwyr AG gwrywaidd a benywaidd a gyflogir mewn ysgolion, ac roedd y mwyafrif ohonynt yn gweithio'n llawn-amser, er bod y merched yn fwy tebygol o weithio'n rhan-amser o ychydig. Nid oedd 2% o'r ysgolion yn cyflogi unrhyw

arbenigwyr AG gwrywaidd ac nid oedd 1% yn cyflogi unrhyw arbenigwyr AG benywaidd. Canfu'r arolwg blaenorol bod y cynnydd yn nifer yr arbenigwyr a oedd yn dysgu AG ym Mlwyddyn 11 wedi dod i ben, ac fe ategir hyn yn narganfyddiadau'r arolwg hwn. Nid oes llawer o wahaniaeth yn nifer y staff AG arbenigol a ddefnyddir yn y gwahanol grwpiau blwyddyn.

### Cyllid

Yn seiliedig ar yr arolwg diwethaf, y gyllideb AG genedlaethol ar gyfer 2004/5 ar gyfartaledd oedd £2,805.73. Mae hyn yn cymharu â £2,500.47 yn 2002/03 a £2,326 yn 1999/00 (gweler Tabl 2).

Fel gyda'r arolygon blaenorol, gwariwyd y gyfran fwyaf o'r gyllideb AG ar offer. Mae amcangyfrifon gorau'r data'n dangos bod 52% o'r gyllideb wedi cael ei gwario ar y maes hwn (i lawr o 58% yn 2002/03 a 66% yn 1999/00).

Yn ychwanegol at y gyllideb ysgol sydd ar gael ar gyfer AG, cododd 40% o'r ysgolion arian ychwanegol ar gyfer eu hadran AG, o gymharu â 35% yn yr arolwg blaenorol. Yn rhanbarthol, roedd y canran yma'n

**Tabl 1: Nifer y staff AG ar gyfartaledd a chymhareb y staff AG i'r disgyblion.**

	1993/94		1995/96		1997/98		1999/00		2002/03		2004/05	
	Staff	Cymhareb	Staff	Cymhareb	Staff	Cymhareb	Staff	Cymhareb	Staff	Cymhareb	Staff	Cymhareb
<b>Blwyddyn 7</b>	4	1:40	4	1:40	4.1	1:39	4	1:42	4.3	1:39	4.3	1.38
<b>Blwyddyn 9</b>	4	1:40	4	1:40	4	1:39	4.1	1:40	4.1	1:39	4.3	1.39
<b>Blwyddyn 11</b>	4.4	1:33	4.4	1:36	4.3	1:36	4.3	1:36	4.4	1:36	4.4	1.37

**Tabl 2: Y Gyllideb ar gyfartaledd ar gyfer AG yn 2004/05.**

	Y Gymru Fetropolitan	Y Gogledd Gwledig	Y Berfeddwlad Wledig	Y Cymoedd	Ledled Cymru
<b>Cyfanswm</b>	2450.69	2033.04	4959.94	2051.86	2805.73
<b>Offer</b>	1716.00	1230.04	1314.88	1375.22	1455.42
<b>Cit</b>	196.74	231.88	145.78	266.28	211.93
<b>Teithio</b>	332.52	550.74	704.38	140.53	404.90
<b>Datblygiad Proffesiynol</b>	90.43	135.83	98.62	119.49	108.13
<b>Arall</b>	385.22	414.32	280.67	150.35	302.36
<b>Y gyllideb ar gyfer pob disgybl ar gyfartaledd</b>	£2.35	£2.47	£5.48	£2.18	£2.96

amrywio, gyda 61% o'r ysgolion yn y Gogledd Gwledig yn codi arian ychwanegol, 39% yn y Berfeddwlad Wledig, 36% yn y Gymru Fetropolitan a 35% yn y Cymoedd. Mae'r rhain i gyd wedi cynyddu ryw ychydig ers yr arolwg diwethaf.

Lle roedd yr ysgolion wedi codi arian, roedd cyfartaledd ychwanegol o £1609.55 wedi'i godi, o gymharu â £1559.11 yn 2002/03. Unwaith eto, roedd hyn yn amrywio yn y gwahanol ranbarthau, gydag ysgolion y Gymru Fetropolitan yn codi cyfartaledd o £2092.50 o gymharu ag ysgolion y Gogledd Gwledig yn codi cyfartaledd o £1870.59. Cododd y Berfeddwlad Wledig £1259.29 a'r Cymoedd gyfartaledd o £996.67 drwy gyfrwng ymdrechion codi arian.

Gofynnwyd i'r Penaethiaid AG a oeddent yn teimlo bod digon o gefnogaeth ariannol ar gael ar gyfer AG yn eu hysgol. Yn gyffredinol, roedd 48% yn cytuno bod digon o gefnogaeth ar gael. Yn y Gymru Fetropolitan, roedd y

ffigwr hwn yn 44%, yn y Gogledd Gwledig roedd yn 57%, yn y Berfeddwlad Wledig roedd yn 50% ac yn y Cymoedd, 46%. Fodd bynnag, roedd 40% yn gyffredinol yn anghytuno ynghylch y gefnogaeth ariannol ddigonol. O edrych ar y gwahanol ranbarthau daearyddol, gwelir bod gwahaniaeth barn: yn amrywio o 49% yn y Gymru Fetropolitan i 32% yn y Gogledd Gwledig, gyda 28% ar gyfer y Berfeddwlad Wledig a 42% yn y Cymoedd.

### Cyfleusterau

Mae Tabl 3 yn dangos y cyfleusterau sydd ar gael i ysgolion ar y safle a'r graddau ansawdd a roddir i'r rhain gan y Penaethiaid AG. Ers 2002/03, mae canran yr ysgolion gyda chyfleusterau awyr agored wedi dirywio, ac eithrio rhwydi criced, caeau pêl droed, cyrtiau tenis, caeau artiffisial a manau gemau aml-ddefnydd. Yn fwy arwyddocaol, mae nifer y caeau artiffisial a'r manau gemau aml-ddefnydd wedi cynyddu 11% ac 8% yn eu trefn.

**Tabl 3: Canran yr ysgolion gyda'r cyfleusterau chwaraeon a restrir ar gael ar y safle ac (mewn cromfachau) y graddau ansawdd a roddwyd iddynt.**

	1995/96	1997/98	1999/00	2002/03	2004/05
<b>Dan Do</b>					
Stiwidio ddawns	-	-	-	8 (3.3)	14 (3.3)
Campfa	91 (2.6)	91 (2.6)	88 (2.5)	85 (2.4)	87 (2.4)
Neuadd ysgol	48 (2.0)	48 (1.9)	42 (1.7)	44 (1.8)	44 (1.7)
Neuadd chwaraeon	52 (3.1)	53 (3.1)	53 (3.0)	57 (2.9)	61 (3.0)
Pwll nofio	38 (3.2)	36 (3.2)	37 (3.0)	32 (3.0)	39 (2.9)
<b>Awyr Agored</b>					
Pitiau athletau	86 (1.7)	84 (1.7)	81 (1.5)	78 (1.5)	68 (1.7)
Trac athletau (glaswellt)	77 (1.8)	79 (1.7)	76 (1.6)	76 (1.7)	75 (1.8)
Trac athletau (synthetig)	14 (2.2)	15 (2.2)	13 (1.8)	12 (2.3)	10 (2.4)
Rhwydi criced	31 (2.7)	33 (2.5)	28 (2.5)	24 (2.7)	25 (2.9)
Wicedi criced	60 (2.3)	56 (2.1)	53 (2.0)	35 (2.1)	33 (2.0)
Caeau pêl droed	78 (2.4)	80 (2.3)	73 (2.1)	73 (2.1)	77 (2.4)
Caeau hoci	76 (2.3)	80 (2.1)	69 (1.9)	56 (2.0)	61 (2.3)
Cyrtiau pêl rwyd	90 (2.3)	93 (2.2)	90 (2.0)	87 (2.1)	81 (2.1)
Caeau rygbi	83 (2.5)	86 (2.4)	84 (2.2)	81 (2.2)	76 (2.5)
Cyrtiau tenis	84 (2.2)	78 (2.1)	69 (2.0)	67 (2.1)	68 (2.2)
Cae artiffisial	-	27 (2.9)	28 (2.8)	28 (2.8)	39 (3.0)
Man Gemau Aml-ddefnydd	-	-	-	22 (2.2)	30 (2.6)

Mae'r ffigyrau mewn cromfachau'n cynrychioli'r graddau ansawdd cyfartalog ar gyfer y cyfleusterau sydd ar gael ar y safle, lle mae 4=rhagorol, 3=da, 2=digonol, 1=gwael.

Am yr eildro yn y gyfres hon o arolygon, gofynnwyd i'r ysgolion a oedd ganddynt stiwdio ddawns ar y safle, ac mae'r canlyniadau'n dangos bod gan 14% o ysgolion y cyfleuster hwn ar hyn o bryd. Nid yw ansawdd y campfeydd wedi gwella, gyda 55% o ysgolion yn eu datgan fel digonol neu wael o gymharu â 53% yn 2002/03. Yn gyffredinol, ychydig o newid a fu yn y graddau ansawdd a roddwyd i gyfleusterau; maent wedi aros yr un fath, gostwng neu wella ryw ychydig bach. Yn unol â'r arolwg blaenorol, mae mwyafrif y graddau ansawdd i'w gweld ym mhen isaf y lefelau 'digonol' i 'dda'. Fel gyda'r arolwg blaenorol, dim ond y stiwdios dawnns oedd yn cael eu graddio'n well na 'da' er gwaetha'r cynnydd o 6% mewn darpariaeth. Mae'r ysgolion wedi dweud bod yr ystafelloedd newid yn 'wael' neu 'ddigonol' mewn 62% o ysgolion, gostyngiad o 67% yn 2002/03, ond gallai hyn effeithio ar gyfranogiad y disgyblion mewn AG.

Y cyfleusterau a dderbyniodd y graddau isaf oedd y rhai ar gyfer athletau a neuaddau ysgol. O blith yr ysgolion gyda thraciau athletau (glaswellt), roedd 37% yn eu hystyried yn 'wael' a 47% yn 'ddigonol'. Roedd 12% yn eu hystyried yn 'dda' a dim ond 3% yn eu hystyried yn 'rhagorol'. Cafodd y traciau athletau (glaswellt) eu graddio'n arbennig o wael yn y Gogledd Gwledig gyda 100% yn eu datgan fel rhai 'digonol' neu 'wael'. Nid oedd ansawdd y neuaddau ysgol a'r pitiau athletau fawr gwell ledled Cymru. Dim ond 1% o'r neuaddau ysgol a

ystyriwyd yn 'rhagorol' ac roedd 45% yn cael eu hystyried fel rhai 'gwael'. Cafodd 15% o'r pitiau athletau eu graddio fel 'rhagorol' neu 'dda' ac 82% fel 'digonol' neu 'wael'.

Dywedodd 31% o ysgolion bod eu cyrtiau pêl rwyd yn 'wael'; roedd hyn yn amrywio'n ddaearyddol o 42% yn y Gogledd Gwledig i 24% yn y Berfeddwlad Wledig. Yn gyffredinol, dywedodd 26% eu bod yn 'dda' ac 8% eu bod yn 'rhagorol'. Yn yr achos hwn, ysgolion y Gymru Fetropolitan (40%) a'r Berfeddwlad Wledig (45%) oedd yn eu gweld orau.

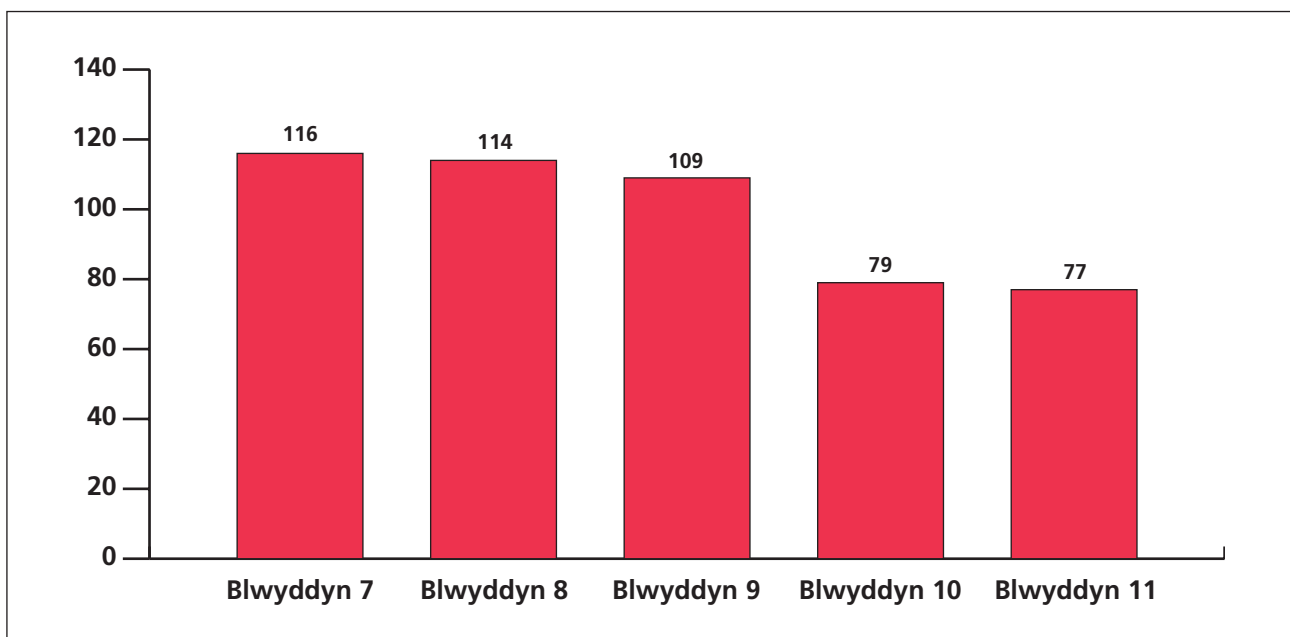
## AG GWRICWLAIDD: CYFLWYNO

### Amser

Dengys Ffigur 1 yr amser sydd ar gael ar gyfer cyflwyno AG gwricwlaidd fesul grŵp blwyddyn. Yn galonogol, mae'r amser sydd ar gael ar gyfer AG wedi cynyddu ym mhob grŵp blwyddyn; fodd bynnag, fel gyda'r blynyddoedd blaenorol, mae'r amser sydd ar gael yn dirywio wrth symud i fyny drwy'r blynyddoedd ysgol, gyda'r data'n dangos gostyngiad sylweddol unwaith eto yn yr amser sydd ar gael ar gyfer Blynyddoedd 10 ac 11 o gymharu â Blynyddoedd 7 i 9.

Yn holl ysgolion yr arolwg, roedd cyfartaledd o 99 munud yr wythnos ar gael ar gyfer AG ar yr amserlen, o gymharu â 97 munud yn 2002/03. Dangosir y cynnydd

**Ffigur 1:** Y nifer o funudau ar gyfartaledd a neilltuir i AG gwricwlaidd yr wythnos ac ym mhob grŵp blwyddyn yn 2004/05



hwn yn Ffigwr 2, sy'n dangos yr amser sydd ar gael i Flynnyddoedd 7, 9 ac 11 gan gymharu â'r ddau arolwg blaenorol.

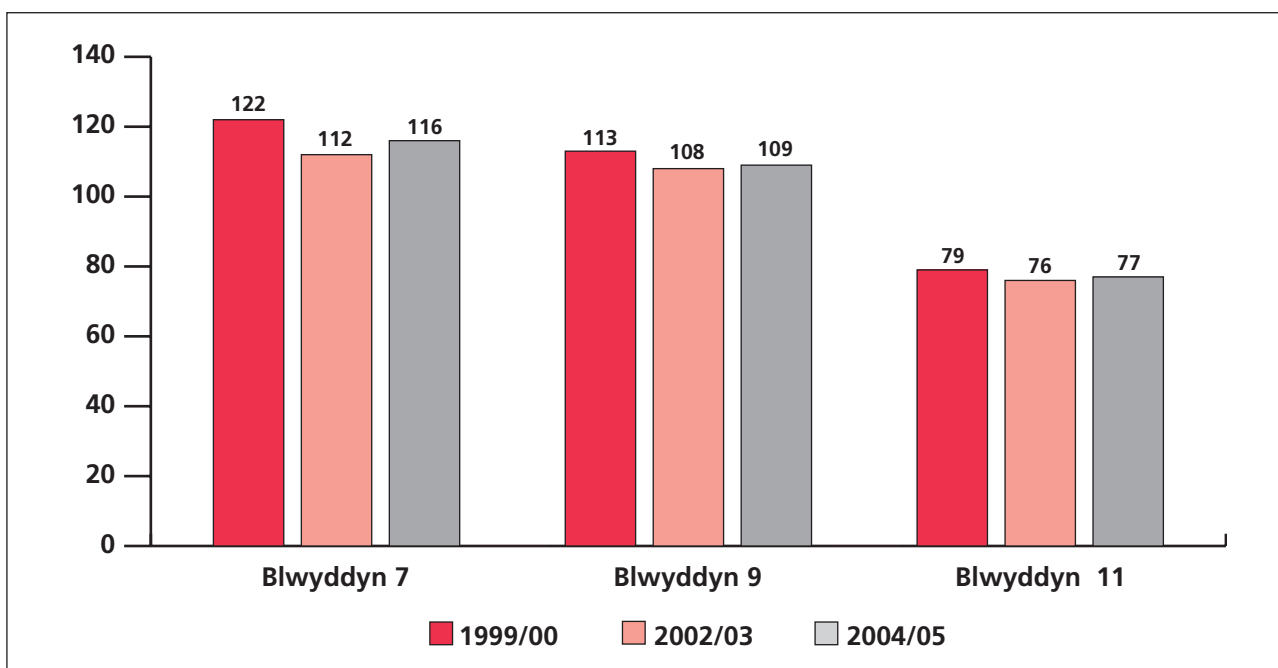
Mae Tabl 4 yn dangos yr amser ar gyfer AG gwricwlaidd yn ystod 2004/05 yn fanylach ac yn dangos y gwahaniaethau rhwng y grwpiau blwyddyn a'r rhanbarthau. Ar gyfartaledd, nid yw'r amser targed o leiafswm o ddwy awr yr wythnos o AG ar gyfer pob disgybl yn cael ei fodloni yn y grwpiau blwyddyn na'r rhanbarthau. Mae'r Gymru Fetropolitan a'r Berfeddwlad Wledig yn dangos cynnydd o 13.89 munud gyda'i gilydd ond eto mae'r Gogledd Gwledig a'r Cymoedd yn dangos

dirywiad o 6.57 munud gyda'i gilydd. Mae'r rhanbarthau i gyd, ac eithrio'r Gogledd Gwledig, yn dangos dirywiad o 30 munud o leiaf yn yr amser cwricwlaidd sydd ar gael unwaith mae'r disgyblion yn cyrraedd Blwyddyn 10, ond eto mae'r gostyngiad yn dal yn eglur yn y Gogledd Gwledig.

**Tabl 4: Y munudau o amser cwricwlaidd cyfartalog ar gyfer AG bob wythnos, fesul rhanbarth a grŵp blwyddyn.**

	Y Gymru Fetropolitan	Y Gogledd Gwledig	Y Berfeddwlad Wledig	Y Cymoedd	Ledled Cymru
<b>Blwyddyn 7</b>	118.38	113.39	114.53	116.07	116.09
<b>Blwyddyn 8</b>	117.43	107.86	114.25	114.76	114.42
<b>Blwyddyn 9</b>	113.26	103.21	109.39	108.67	109.48
<b>Blwyddyn 10</b>	78.59	90.07	78.44	74.59	79.38
<b>Blwyddyn 11</b>	77.21	87.14	77.47	71.33	77.31
<b>Cyfartaledd</b>	100.97	100.33	98.82	97.08	99.34

**Ffigwr 2: Y nifer cyfartalog o funudau yr wythnos ar gyfer AG gwricwlaidd fesul blwyddyn ysgol ers 1999/00**



## Y Gweithgareddau Cwricwlaidd a gynigir

Dengys Tablau 5 a 6 ganrannau a mathau'r gweithgareddau sydd ar gael drwy gyfrwng y cwricwlwm i fechgyn a genethod fesul grŵp blwyddyn. Mae Atodiad A yn darparu gwybodaeth bellach am y gwahanol fathau o weithgareddau a gynigir yn gyffredinol mewn ysgolion ers 1997/98.

Ni welwyd llawer o newid yn gyffredinol yn y ffigyrau ar gyfer canran yr ysgolion yn cynnig chwaraeon cwricwlaidd yn ystod y blynyddoedd diwethaf. Fodd

bynag, mae argaeledd gweithgareddau fel pêl droed, nofio, hyfforddi â phwysau, gweithgareddau awyr agored, tenis bwrdd a golff wedi dirywio ers 2002/03, tra bo gweithgareddau fel pêl feddal, criced, aerobics, achub bywyd a phêl foli'n cael eu cynnig gan ganran uwch o ysgolion yn y blynyddoedd diwethaf.

Yn arwyddocaol, mae mwy o enethod na bechgyn (Blynyddoedd 7-11) yn cael cynnig aerobics, pêl fâs / rownderi, dawns, hoci a phêl rwyd mewn AG gwricwlaidd ond mae gweithgareddau fel pêl fasedg,

**Tabl 5: Canran yr ysgolion yn cynnig gweithgareddau fel rhan o AG gwricwlaidd ar a l neu oddi ar y safle (GENETHOD).**

	Blwyddyn 7	Blwyddyn 8	Blwyddyn 9	Blwyddyn 10	Blwyddyn 11
<b>Aerobics</b>	22	23	34	77	75
<b>Athletau</b>	98	98	98	86	67
<b>Badminton</b>	22	27	50	80	82
<b>Pêl fâs / rownderi</b>	91	92	93	93	82
<b>Pêl fasedg</b>	20	22	29	47	43
<b>Bowlio</b>	1	1	1	2	1
<b>Hyfforddiant cylched</b>	49	51	61	81	77
<b>Criced</b>	12	11	14	13	11
<b>Traws gwlad</b>	74	72	70	46	36
<b>Dawns</b>	58	59	56	43	38
<b>Pêl droed</b>	43	41	44	44	39
<b>Golff</b>	3	3	5	4	5
<b>Gymnasteg</b>	96	96	91	43	39
<b>Hoci</b>	85	87	86	73	70
<b>Jiwdo/chwaraeon ymladd</b>	1	1	1	6	6
<b>Lacrosse</b>	1	1	1	2	2
<b>Achub bywyd</b>	10	11	16	25	23
<b>Pêl rwyd</b>	95	94	94	90	88
<b>Gweithgareddau antur awyr agored</b>	24	25	20	16	11
<b>Rygbi</b>	15	14	15	18	15
<b>Pêl feddal</b>	6	6	6	8	8
<b>Sboncen</b>	1	1	3	17	20
<b>Aerobics step</b>	8	9	19	35	35
<b>Nofio</b>	50	46	40	38	35
<b>Tenis bwrdd</b>	2	2	2	11	12
<b>Tenis</b>	63	61	61	65	56
<b>Trampolinio</b>	8	8	14	28	29
<b>Pêl foli</b>	5	10	15	40	39
<b>Hyfforddi â phwysau</b>	4	5	11	45	48

criced, pêl droed, rygbi a pêl feddal yn cael eu cynnig i fwy o fechgyn na genethod yn gwricwlaidd. Mae'r ysgolion hynny sy'n cynnig aerobics, badminton, sboncen, aerobics step, pêl foli a hyfforddi â phwysau i enethod fel rhan o'r cwricwlwm yn cynnig y gweithgareddau hyn fwy i Flwyddyn 10 ac 11 na Blynyddoedd 7,8 a 9. I'r gwrthwyneb, mae traws gwlad a gymnasteg yn cael eu cynnig yn llai aml ym Mlynnyddoedd 10 ac 11 nag yn 7,8 a 9. Mae'r ysgolion hynny sy'n cynnig badminton, sboncen a hyfforddi â phwysau i fechgyn fel rhan o'r cwricwlwm yn cynnig y gweithgareddau hyn fwy i Flynyddoedd 10 ac 11 na 7,8

a 9 a thraws gwlad, dawns a gymnasteg fwy i Flynyddoedd 7, 8 a 9 na Blynyddoedd 10 ac 11.

### Ymarfer Cysylltiedig ag Iechyd

Roedd 92% o'r ysgolion yn rhoi sylw i Ymarfer Cysylltiedig ag Iechyd fel gweithgaredd ar wahân o gymharu â 91% yn 2002/03 ac 85% yn 1999/00. Ceir amrywiaethau rhanbarthol wrth gyflwyno Ymarfer Cysylltiedig ag Iechyd fel gweithgaredd ar wahân: 100% o'r ysgolion yn y Gogledd Gwledig, 96% yn y Cymoedd, 94% yn y Berfeddwlad Wledig ac 85% yn y Gymru Fetropolitan. Dangosir y ffyrdd amrywiol o gyflwyno'r

**Tabl 6: Canran yr ysgolion yn cynnig gweithgareddau fel rhan o AG gwricwlaidd ar a/neu oddi ar y safle (BECHGYN)**

	Blwyddyn 7	Blwyddyn 8	Blwyddyn 9	Blwyddyn 10	Blwyddyn 11
<b>Aerobics</b>	2	1	2	9	8
<b>Athletau</b>	95	95	95	86	68
<b>Badminton</b>	18	23	40	72	75
<b>Pêl fâs/rownderi</b>	56	56	58	63	56
<b>Pêl fasedd</b>	51	58	68	81	80
<b>Bowlio</b>	2	2	1	2	2
<b>Hyfforddiant cylched</b>	56	57	67	78	78
<b>Criced</b>	82	84	81	74	58
<b>Traws gwlad</b>	73	72	70	53	47
<b>Dawns</b>	12	10	5	1	1
<b>Pêl droed</b>	91	93	94	94	95
<b>Golff</b>	2	4	5	8	7
<b>Gymnasteg</b>	92	92	85	29	24
<b>Hoci</b>	18	16	19	23	23
<b>Jiwdo/chwaraeon ymladd</b>	1	1	1	4	2
<b>Lacrosse</b>	1	1	1	2	1
<b>Achub bywyd</b>	6	8	14	20	20
<b>Pêl rwyd</b>	3	1	1	1	2
<b>Gweithgareddau antur awyr agored</b>	26	27	23	15	11
<b>Rygbi</b>	93	92	92	86	84
<b>Pêl feddal</b>	24	25	27	31	26
<b>Sboncen</b>	1	1	2	18	20
<b>Aerobics step</b>	-	-	1	4	4
<b>Nofio</b>	48	45	41	37	34
<b>Tenis bwrdd</b>	4	4	6	15	18
<b>Tenis</b>	44	43	43	51	48
<b>Trampolinio</b>	4	5	11	18	20
<b>Pêl foli</b>	4	5	7	22	23
<b>Hyfforddi â phwysau</b>	5	5	18	58	61

pwnc yn Nhabl 7. Roedd mwyafrif yr ysgolion yn cyflwyno Ymarfer Cysylltiedig ag Iechyd i ddisgyblion Cyfnodau Allweddol 3 a 4 'ym mhob maes gweithgarwch' neu fel 'modiwl penodol ar wahân'. Y dull lleiaf poblogaidd o gyflwyno'r pwnc oedd 'fel rhan o ABaCh', gyda dim ond 10% o'r ysgolion yn defnyddio'r dull hwn ar gyfer disgyblion Cyfnod Allweddol 3 ac 8% ar gyfer disgyblion Cyfnod Allweddol 4.

**Tabl 7: Canran yr ysgolion yn defnyddio dulliau amrywiol o gyflwyno Ymarfer Cysylltiedig ag Iechyd.**

	Cyfnod allweddol 3	Cyfnod allweddol 4
<b>Yn treiddio i bob maes gweithgarwch</b>	65	58
<b>Yn treiddio i rai meysydd gweithgarwch</b>	18	20
<b>Fel modiwl(au) gwaith ar wahân</b>	59	59
<b>Fel rhan o ABaCh</b>	10	8
<b>Arall</b>	3	3

### AG Gwricwlaidd Blwyddyn 12

Roedd AG yn bwnc gorfodol mewn 19% o'r ysgolion i ddisgyblion Blwyddyn 12, o gymharu â 22% yn 2002/03 a 26% yn 1999/00. Gwelir gwahaniaethau rhanbarthol amlwg yn Nhabl 8, gydag AG yn bwnc gorfodol mewn 27% o ysgolion i ddisgyblion Blwyddyn 12 yn y Berfeddwlad Wledig, 23% yn y Cymoedd, 17% yn y Gogledd Gwledig a 10% yn y Gymru Fetropolitan. Roedd AG yn ddewisol mewn 34% o'r ysgolion ond ddim ar gael mewn 47% o'r ysgolion, cynnydd o 43% yn 2002/03.

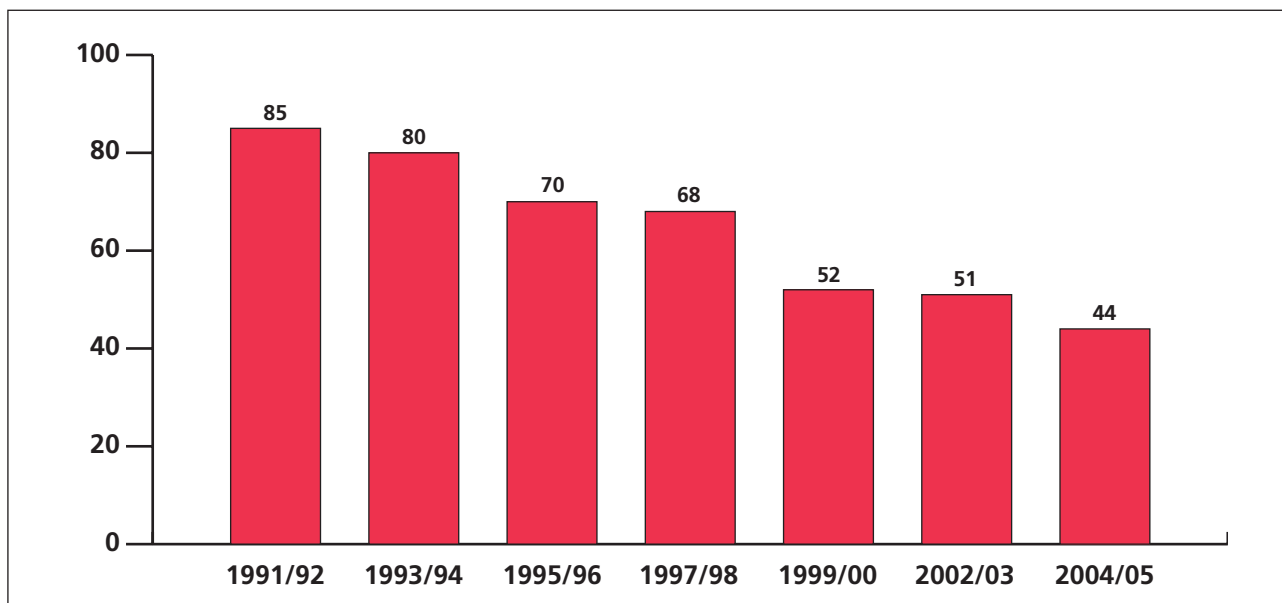
Roedd AG ar gael i ddisgyblion Blwyddyn 12 ar sail barhaus mewn 44% o'r ysgolion. Mae'r ffigwr hwn yn parhau i ddirywio ers 1991/92, fel a ddangosir yn Ffigwr 3.

Os oedd amser yn cael ei ddarparu ar gyfer AG gwricwlaidd i ddisgyblion Blwyddyn 12, roedd cyfartaledd o 33.65 munud yr wythnos yn cael ei roi, i lawr o'r 50.21 munud a neilltuwyd yn 2002/03. Unwaith eto, roedd amrywiaethau rhanbarthol: 46.09 munud yn cael ei neilltuo yn y Berfeddwlad Wledig, 33.64 munud yn y Gogledd Gwledig, 30.21 munud yn y Gymru Fetropolitan ac yn y Cymoedd, 25.16 munud. Nifer y gweithgareddau ar gyfartaledd a oedd ar gael i ddisgyblion Blwyddyn 12 oedd 7.33.

**Tabl 8: Canran yr ysgolion yn cynnig AG i flwyddyn 12 yn 2004/05.**

	Y Gymru Fetropolitan	Y Gogledd Gwledig	Y Berfeddwlad Wledig	Y Cymoedd	Ledled Cymru
<b>Pwnc gorfodol</b>	10	17	27	23	19
<b>Pwnc dewisol</b>	23	35	58	23	34
<b>AG ddim ar gael</b>	67	48	15	55	47

**Ffigwr 3:** Canran yr ysgolion yn cynnig AG i ddisgyblion Blwyddyn 12 drwy gydol y flwyddyn academaidd



### CHWARAEON ALLGYRSIOL

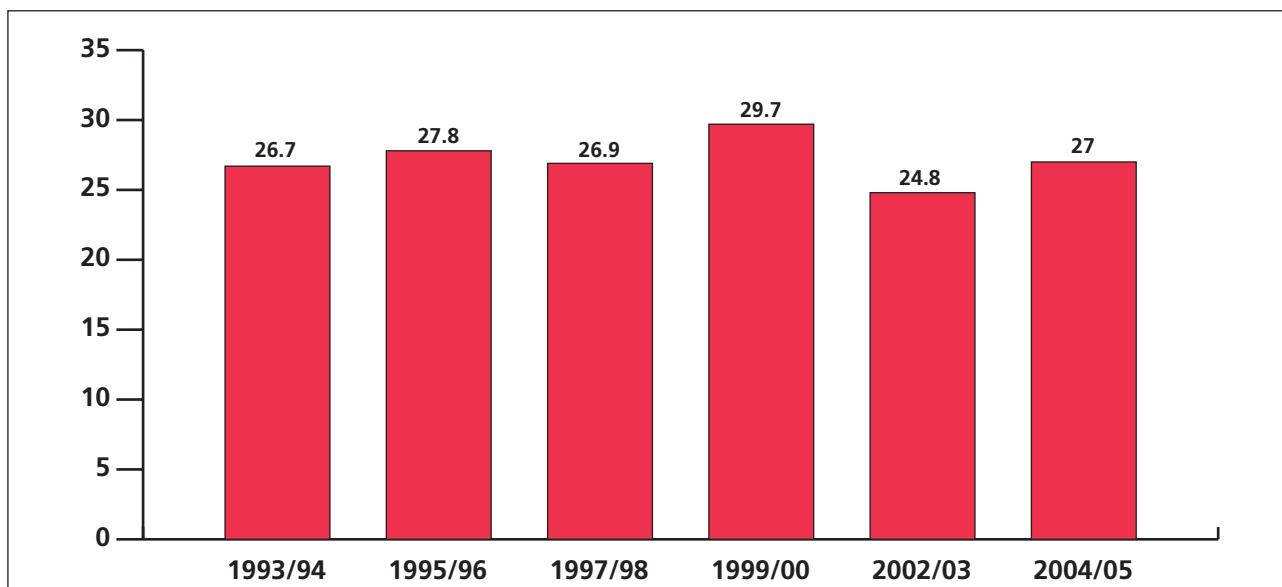
#### Staff

Bu cyfartaledd o 4.10 o staff AG arbenigol ym mhob ysgol yn ymwneud â chyflwyno gweithgareddau allgyrsiol yn ystod 2003/04, i fyny o 3.98 yn 2002/03. Yn ychwanegol at y staff arbenigol hyn, defnyddiodd 83% o'r ysgolion staff dysgu anarbenigol i gyflwyno gweithgareddau allgyrsiol yn 2004/05. Ar gyfartaledd, roedd 3.29 o staff anarbenigol ym mhob ysgol yn cymryd rhan, o gymharu â 3.26 yn 2002/03.

#### Amser

Mewn wythnos arferol, roedd cyfartaledd o 27 awr o weithgareddau allgyrsiol yn cael eu cynnig gan ysgolion (gweler Ffigwr 4). Mae hyn yn gynydd o 2.2 awr yr wythnos ers arolwg 2002/03, sy'n galonogol o ystyried y gostyngiad o 29.7 awr yr wythnos yn 1999/00 i 24.8 awr yr wythnos yn 2002/03. Dylid nodi bod yr amser hwn yn cynnwys gweithgareddau oedd yn cael eu rhedeg ar yr un pryd e.e. roedd awr o hoci ac awr o bêl droed yn cael eu cynnal rhwng 4 a 5pm ar nos Fawrth yn cyfrannu dwy awr at yr amser cyffredinol bob wythnos.

**Ffigwr 4:** Y nifer cyfartalog o oriau yr wythnos sydd ar gael ar gyfer chwaraeon allgyrsiol



Yn rhanbarthol, mae'r amser yn amrywio, gyda 31.06 awr ar gael yn y Gymru Fetropolitan, 29.25 yn y Cymoedd, 23.09 yn y Berfeddwlad Wledig a 19.58 awr ar gael yn y Gogledd Gwledig. Ers yr arolwg diwethaf, mae pob rhanbarth wedi cynyddu'r amser sydd ar gael ar gyfer AG allgyrsiol mewn wythnos arferol. Allan o'r holl amser oedd ar gael ar gyfer gweithgareddau allgyrsiol, roedd oddeutu 45% o gyfanswm yr amser (12.01 awr) yn cael ei roi i chwaraeon allgyrsiol cystadleuol. Roedd 41% (11.09 awr) yn cael ei roi i chwaraeon a hyfforddir a 18% (4.75 awr) i weithgarwch hamdden. Mae'r cyfrannau hyn yn eithaf tebyg o hyd i'r arolygon blaenorol. Mae Tabl 9 yn dangos y gwahaniaethau rhanbarthol rhwng y mathau o weithgareddau allgyrsiol a gynigir.

Yn ychwanegol at y staff dysgu, mae ysgolion yn defnyddio pobl eraill i helpu gyda chyflwyno gweithgareddau allgyrsiol. Mae Tabl 10 yn dangos canran yr ysgolion sy'n dweud bod staff nad ydynt yn staff dysgu yn ymwneud â'u gweithgareddau allgyrsiol.

Ers arolwg 2002/03, mae canran yr unigolion allanol hynny sy'n ymwneud â chyflwyno gweithgareddau allgyrsiol wedi cynyddu, ac eithrio Swyddogion Datblygu Chwaraeon a hyfforddwyr clybiau, a ostyngodd o 69% i 23% a 43% i 42% yn eu trefn. Cynyddodd mwyafrif y cysylltiadau allanol a oedd yn helpu'n achlysurol ac arhosodd y rhai a oedd yn helpu'n rheolaidd yr un fath yn gyffredinol.

Yn rhanbarthol, gwelwyd rhyw faint o amrywiaeth yn faint o gymorth a dderbyniwyd. Nid oedd y Swyddogion Datblygu Chwaraeon yn helpu gyda chyflwyno mewn 29% o'r ysgolion yn y Gogledd Gwledig. Roedd y ffigwr hwn yn 24% i ysgolion y Gymru Fetropolitan, 22% yn y Berfeddwlad Wledig a 21% yn y Cymoedd. Roeddent yn 'helpu'n achlysurol' mewn 57% o ysgolion yn y Gogledd Gwledig, 56% yn y Cymoedd, 46% yn y Gymru Fetropolitan a 44% yn y Berfeddwlad Wledig. Yn olaf, roeddent yn 'helpu'n rheolaidd' mewn 22% o'r ysgolion yn y Gymru Fetropolitan, 17% yn y Cymoedd, 14% yn y Berfeddwlad Wledig a 4% yn y Gogledd Gwledig.

**Tabl 9: Yr oriau yr wythnos ar gyfartaledd o chwaraeon allgyrsiol fesul rhanbarth.**

	Y Gymru Fetropolitan	Y Gogledd Gwledig	Y Berfeddwlad Wledig	Y Cymoedd
<b>Hyfforddiant allgyrsiol</b>	11.57	7.96	11.17	12.21
<b>Chwaraeon cystadleuol allgyrsiol</b>	14.17	8.00	10.31	13.02
<b>Chwaraeon hamdden allgyrsiol</b>	6.00	3.62	3.49	4.89
<b>Cyfanswm yr oriau ar gyfartaledd</b>	31.06	19.58	23.09	29.25

**Tabl 10: Cyfraniadau allanol at gyflwyno gweithgareddau allgyrsiol yn ystod 2004/05.**

	Y % heb gymryd rhan yn y cyflwyno		Y % yn helpu'n achlysurol		Y % yn helpu'n rheolaidd	
	2002/03	2004/05	2002/03	2004/05	2002/03	2004/05
<b>Swyddogion Datblygu Chwaraeon</b>	69	23	53	50	16	16
<b>Hyfforddwyr Clybiau</b>	43	42	26	19	17	14
<b>Staff Cyrff Rheoli</b>	16	50	12	15	4	1
<b>Staff eraill yr awdurdod lleol</b>	18	46	13	18	5	5
<b>Rhieni / gwarcheidwaid</b>	17	49	12	14	5	5
<b>Gwirfoddolwyr dros 18 oed</b>	12	48	8	10	4	4
<b>Gwirfoddolwyr 18 oed ac iau</b>	33	35	25	22	8	11

**Tabl 11: Canran gyffredinol yr ysgolion gyda'r gweithgareddau allgyrsiol a restrir ar gael ar a / neu oddi ar y safle yn ystod y flwyddyn academiaidd.**

	Bechgyn				Genethod			
	1997/98	1999/00	2002/03	2004/05	1997/98	1999/00	2002/03	2004/05
<b>Aerobics</b>	6	5 (3)	4 (2)	2 (1)	21	29 (18)	44 (35)	43 (28)
<b>Athletau</b>	94	93 (87)	87 (74)	90 (73)	95	94 (84)	93 (76)	95 (74)
<b>Badminton</b>	45	48 (37)	41 (33)	51 (39)	46	48 (36)	44 (35)	56 (39)
<b>Pêl fâs/rownderi</b>	-	26 (16)	21 (15)	21 (13)	-	68 (51)	67 (53)	73 (56)
<b>Pêl fased</b>	82	68 (57)	61 (52)	69 (53)	38	29 (19)	29 (21)	38 (29)
<b>Bowlio</b>	-	-	3 (1)	2 (1)	-	-	2 (1)	- (-)
<b>Hyfforddiant cylched</b>	-	35 (22)	32 (22)	32 (21)	-	16 (10)	26 (16)	25 (16)
<b>Criced</b>	81	86 (73)	68 (58)	76 (75)	12	8 (3)	10 (7)	9 (8)
<b>Traws gwlad</b>	56	67 (40)	51 (39)	53 (35)	58	60 (37)	55 (41)	56 (35)
<b>Dawns</b>	13	10 (6)	4 (2)	5 (4)	33	44 (32)	48 (41)	49 (37)
<b>Pêl droed</b>	93	94 (84)	93 (81)	93 (83)	36	39 (24)	76 (59)	81 (63)
<b>Golff</b>	-	24 (4)	19 (6)	15 (4)	-	8 (3)	12 (6)	11 (7)
<b>Gymnasteg</b>	80	75 (61)	62 (47)	57 (43)	83	74 (63)	75 (56)	73 (56)
<b>Hoci</b>	31	33 (24)	22 (15)	27 (18)	85	81 (71)	76 (70)	79 (68)
<b>Jiwdo/chwaraeon ymladd</b>	-	3 (3)	3 (1)	5 (2)	-	3 (2)	5 (5)	5 (3)
<b>Lacrosse</b>	1	3 (2)	-	1 (1)	2	2 (1)	2 (2)	2 (1)
<b>Achub bywyd</b>	-	-	12 (7)	7 (6)	-	-	14 (8)	10 (6)
<b>Pêl rwyd</b>	6	6 (3)	5 (1)	2 (1)	95	95 (85)	92 (85)	98(88)
<b>Gweithgareddau awyr agored/ antur</b>	31	27 (9)	16 (7)	11 (5)	30	24 (8)	16 (8)	11 (6)
<b>Rygbi</b>	92	95 (87)	91 (87)	95 (87)	10	14 (6)	33 (16)	41 (23)
<b>Pêl feddal</b>	-	-	5 (3)	5 (3)	-	-	4 (1)	1(1)
<b>Sboncen</b>	11	8 (6)	9 (4)	10 (6)	9	6 (5)	8 (5)	9 (5)
<b>Nofio</b>	34	36 (23)	30 (20)	30 (18)	35	36 (23)	41 (27)	33 (18)
<b>Tenis bwrdd</b>	8	7 (6)	10 (5)	11 (6)	8	5 (3)	10 (5)	7 (4)
<b>Tenis</b>	58	56 (45)	47 (37)	50 (39)	63	62 (50)	53 (45)	54 (37)
<b>Trampolinio</b>	14	17 (11)	15 (12)	18 (13)	17	18 (11)	21 (16)	25 (16)
<b>Pêl foli</b>	6	7 (2)	4 (2)	4 (2)	8	10 (4)	9 (5)	4 (2)
<b>Hyfforddi â phwysau</b>	-	40 (32)	44 (33)	44 (30)	-	17 (14)	18 (12)	23 (16)
<b>Aerobics Step</b>	-	-	-	1 (1)				13 (10)
<b>Nifer y gweithgareddau a gynigir ar gyfartaledd</b>	8.9	9.7 (7.4)	8.64 (6.69)	8.89 (6.75)	8.7	8.9 (6.7)	10.02 (7.76)	10.32 (7.51)

**Tabl 12: Cynrychiolaeth timau'r ysgol – canran yr ysgolion gyda thimau.**

	Bechgyn				Genethod			
	1997/98	1999/00	2002/03	2004/05	1997/98	1999/00	2002/03	2004/05
<b>Athletau</b>	94	94	90	94	94	94	91	96
<b>Criced</b>	84	79	71	75	2	3	5	5
<b>Pêl droed</b>	94	94	93	92	24	37	64	71
<b>Hoci</b>	25	22	17	17	73	77	70	76
<b>Pêl rwyd</b>	9	11	4	2	87	92	92	97
<b>Rygbi</b>	91	92	89	90	4	10	15	27

### Y Gweithgareddau Allgyrsiol a Gynigir

Mae Tabl 11 yn dangos manylion y chwaraeon a'r gweithgareddau allgyrsiol a ddarperir gan ysgolion i fechgyn a genethod. Mae'r ffigyrau hyn yn berthnasol i Flynyddoedd 7-11 ar y cyd. Mae'r ffigyrau mewn cromfachau'n dynodi canran yr ysgolion sy'n cael cynnig y gweithgareddau hyn yn rheolaidd, h.y. lleiafswm o unwaith yr wythnos yn ystod y tymor perthnasol.

Ar gyfer genethod, mae'r ddarpariaeth o fadminton a phêl fasged wedi cynyddu ers 2002/03. Mae Aerobics Step wedi'i gyflwyno ar gyfer genethod mewn 10% o ysgolion ledled Cymru ac mae rygbi i ferched wedi cynyddu 7%. Mae pêl droed a rygbi'n parhau i dyfu mewn poblogrwydd, yn ogystal â phêl fâs a / neu rownderi. Mae hyfforddi â phwysau ac atletau'n gwneud cynnydd positif hefyd. Ond eto mae'n amlwg bod chwaraeon eraill llai traddodiadol yn cael eu hesgeuluso. Ers 1997/98, mae'r ddarpariaeth o weithgareddau awyr agored / antur wedi dirywio, a'r ddarpariaeth o bêl foli ac achub bywyd. Mae'r ddarpariaeth nofio wedi dirywio hefyd o 27% yn 2002/03 i 18% yn 2004/05.

Cyflwynwyd y fenter Genethod yn Gyntaf gan Gyngor Chwaraeon Cymru fis Ebrill 2001 ac mae wedi gorffen fis Mawrth 2006. Roedd ar gyfer genethod 11-16 oed ac yn galluogi i ysgolion uwchradd Cymru wneud cais am hyd at £1000 i gyllido rhaglen o chwaraeon allgyrsiol. Defnyddiwyd y cyllid Genethod yn Gyntaf fel cronfa her i annog, symbylu a galluogi amrywiaeth o wahanol weithgareddau allgyrsiol mewn ysgolion ar gyfer genethod (Gwerthusiad o Genethod yn Gyntaf). Yn gyffredinol, mae'n amlwg bod y fenter yn dal i ddarparu nifer o fanteision i enethod mewn ysgolion uwchradd.

Ar gyfer bechgyn, mae'r ddarpariaeth ar gyfer badminton a phêl fasged wedi cynyddu ers 2002/03, yn ogystal â chriced, hoci a rygbi. Mae aerobics step ar gyfer bechgyn wedi cynyddu hefyd, ond dim ond 1%. Fel gyda'r genethod, mae'r ddarpariaeth o weithgareddau awyr agored / antur ac achub bywyd wedi dirywio hefyd ers 1997/98. Yn gyffredinol, fodd bynnag, mae'r cyfraddau wedi bod yn eithaf cyson ers 2002/03.

Mae nifer y gweithgareddau a gynigir i fechgyn ar gyfartaledd wedi cynyddu ryw ychydig o 8.64 yn 2002/03 i 8.89 yn 2004/05. Ar gyfer y genethod, gwelwyd cynnydd bychan hefyd o 10.02 i 10.32 yn 2004/05. Cafwyd amrywiaethau rhanbarthol yn nifer cyfartalog y gweithgareddau a gynigir. Ar gyfer bechgyn, mae 9.61 o weithgareddau'n cael eu cynnig mewn ysgolion yn y Berfeddwlad Wledig o gymharu â 9.25 yn y Gymru Fetropolitan, 8.54 yn y Cymoedd a 7.79 yn y Gogledd Gwledig. Ar gyfer genethod, nifer cyfartalog y gweithgareddau a gynigiwyd yn y Berfeddwlad Wledig oedd 11.36, 10.76 yn y Gymru Fetropolitan, 9.77 yn y Cymoedd a 9.00 yn y Gogledd Gwledig.

### Timau Ysgol

Mae Tabl 12 yn cyflwyno manylion am ganran yr ysgolion sydd wedi cael timau'n eu cynrychioli mewn amrywiaeth o chwaraeon. Mae'r ffigyrau hyn yn gymharol gynrychioliadol o'r ffigyrau yn Nhabl 11 mewn perthynas â faint o weithgareddau allgyrsiol a gynigir. Mae'r pêl droed a'r pêl rwyd allgyrsiol sydd ar gael ar gyfer bechgyn wedi aros yr un fath neu wedi dirywio ers 2002/03 ac felly mae'n gwneud synnwyr bod nifer y timau sy'n cynrychioli yn y campau hyn wedi gostwng. Mae argaeledd allgyrsiol y chwe champ yma a gynigir i enethod wedi cynyddu i gyd ac eithrio criced, ac felly mae nifer y timau genethod cynrychioliadol wedi cynyddu ar gyfer y chwaraeon hyn ers 2002/03.

## ARHOLIADAU MEWN AG

Roedd bron pob ysgol (99%) yn cynnig TGAU mewn AG i ddisgyblion ym Mlwyddyn 10 ac 11; mae hyn wedi cynyddu o 96% yn 2002/03. Roedd 100% o'r holl ysgolion yn y rhanbarthau i gyd, ar wahân i'r Berfeddwlad Wledig (97%), yn cynnig TGAU mewn AG.

Roedd cwrs byr TGAU ar gael mewn 40% o ysgolion ac roedd y Dystysgrif Cyflawniad Addysgol mewn AG yn cael ei chynnig mewn 18% o ysgolion, gostyngiad o 22% yn 2002/03. Mae CGCC yn cael ei gynnig ar hyn o bryd mewn 1% o'r ysgolion.

Yr amser a oedd yn cael ei roi bob wythnos ar gyfer TGAU mewn AG ar gyfartaledd oedd 160.80 munud ym Mlwyddyn 10 a 160.77 ym Mlwyddyn 11. Mae'r ffigyrau hyn ychydig yn uwch na'r 155 a'r 154 munud a gynigiwyd ym Mlwyddyn 10 a Blwyddyn 11 yn 2002/03.

Nifer y disgyblion ar gyfartaledd a oedd yn sefyll arholiad TGAU mewn AG oedd 86 ym mhob ysgol, sy'n gynydd ar yr 83 o ddisgyblion a gofnodwyd yn arolwg 2002/03



**Tabl 13: Canran yr ysgolion yn cynnig arholiadau mewn AG i ddisgyblion Blwyddyn 12.**

	Y Gymru Fetropolitan	Y Gogledd Gwledig	Y Berfeddwlad Wledig	Y Cymoedd	Ledled Cymru
<b>TGAU</b>	13	9	9	6	10
<b>Cwrs byr TGAU</b>	8	-	3	6	5
<b>Lefel A</b>	33	61	36	39	40
<b>Lefel AS</b>	85	87	85	81	84
<b>CGCC</b>	10	-	6	13	8
<b>Dim</b>	10	9	9	6	9

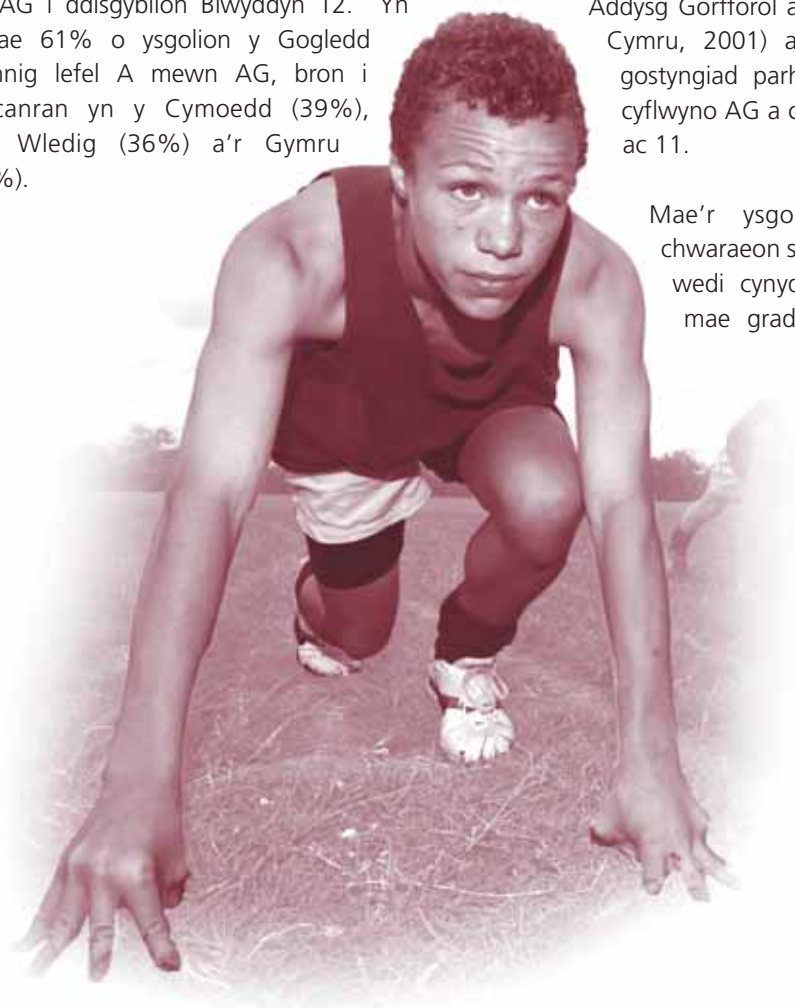
## BLWYDDYN 12

Mae Tabl 13 yn dangos canran yr ysgolion sy'n cynnig gwahanol fathau o arholiadau AG i ddisgyblion Blwyddyn 12 a'r gwahaniaethau rhanbarthol. Mae 84% o ysgolion uwchradd Cymru'n cynnig AG lefel AS i ddisgyblion Blwyddyn 12 ond dim ond 40% sy'n cynnig lefel A llawn. Nid yw 9% yn cynnig unrhyw fath o arholiad mewn AG i ddisgyblion Blwyddyn 12. Yn ddaearyddol, mae 61% o ysgolion y Gogledd Gwledig yn cynnig lefel A mewn AG, bron i ddwywaith y canran yn y Cymoedd (39%), y Berfeddwlad Wledig (36%) a'r Gymru Fetropolitan (33%).

## SYLWADAU I GLOI

Mae'r cynnydd a'r safon wrth ddarparu AG a chwaraeon mewn ysgolion uwchradd wedi bod yn gyson. Mae'r amser sydd wedi bod ar gael ar gyfer cyflwyno AG wedi cynyddu i gyfartaledd o 99 munud yr wythnos. Fodd bynnag, ceir targedau amlwg i'w cyrraedd eto, fel y neilltuad o ddwy awr yr wythnos (Cynllun Gweithredu Addysg Gorfforol a Chwaraeon Ysgol ar gyfer Cymru, 2001) a'r angen am roi sylw i'r gostyngiad parhaus yn yr amser ar gyfer cyflwyno AG a chwaraeon i flynyddoedd 10 ac 11.

Mae'r ysgolion gyda'r cyfleusterau chwaraeon sydd wedi'u rhestru ar y safle wedi cynyddu ryw ychydig, ond eto mae gradd ansawdd y cyfleusterau



wedi gostwng i fod ym mhen isaf y lefel 'digonol' i 'dda'. Mae safon yr ystafelloedd newid ar gyfer AG yn parhau'n 'ddigonol' neu 'wael' mewn 62% o'r ysgolion ac mae hynny'n gallu bod yn rhwystr i gymryd rhan mewn gweithgarwch corfforol ymhlith pobl ieuainc.

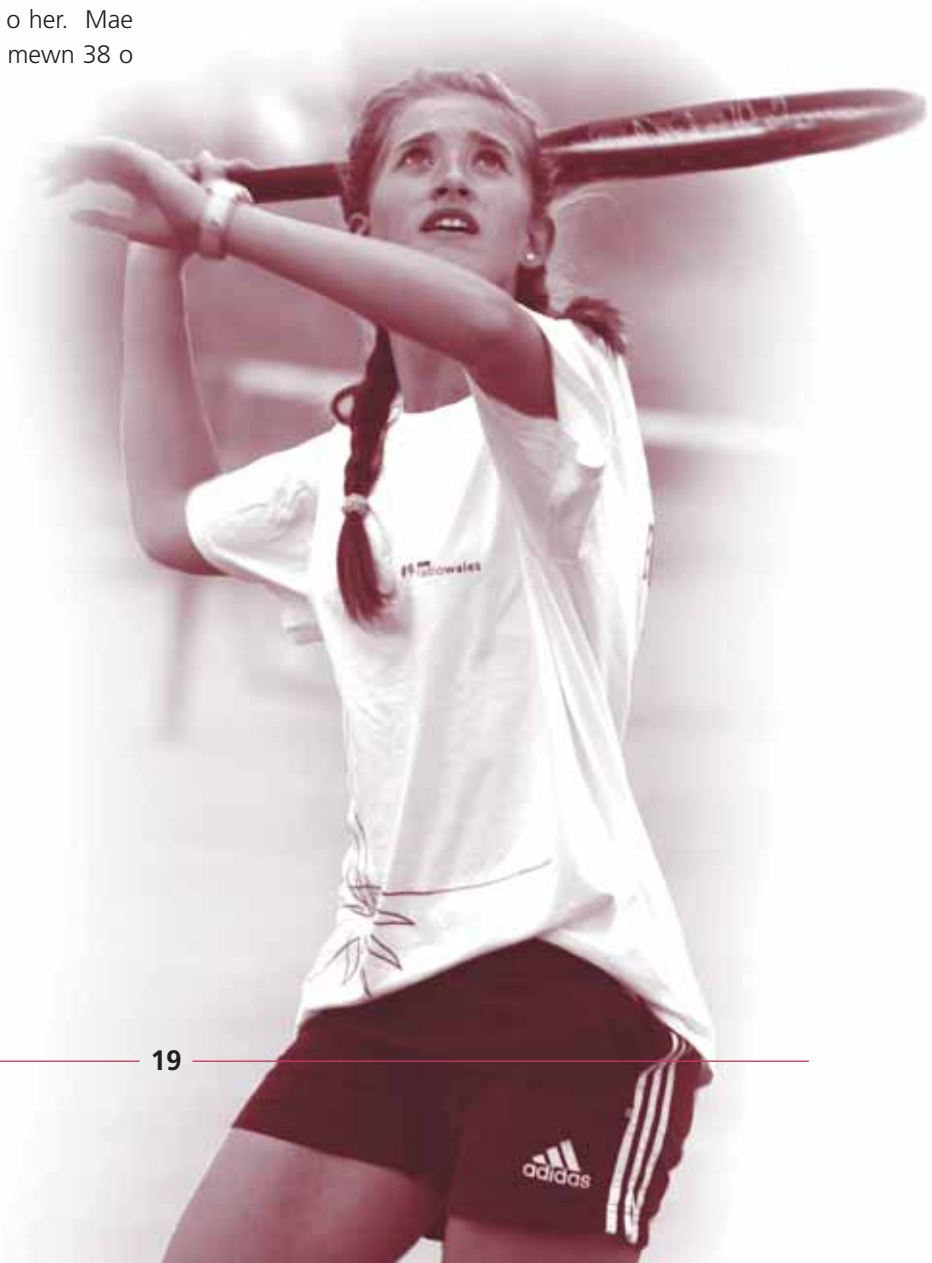
Mae'r gwaith o gyflwyno gweithgareddau allgyrsiol wedi dangos cynnydd sylweddol o ran yr amser a neilltuir, o gyfartaledd o 24.8 awr i 27 awr yr wythnos. Mae'r cyflwyno a'r ffocws ar AG allgyrsiol ymhlith Swyddogion Datblygu Chwaraeon a hyfforddwyr clybiau wedi cynyddu ond nid yw gwirfoddolwyr, rhieni, staff Awdurdodau Lleol a staff Cyrff Rheoli'n chwarae cymaint o ran ac fe allai hynny gael effaith niweidiol ar gynnal a datblygu cyfleoedd ar gyfer pobl ieuainc.

Mae'r prosiect peilot ar gyfer ysgolion uwchradd, sy'n edrych ar ddulliau blaengar o weithredu er mwyn datblygu cyfleoedd allgyrsiol ar gyfer disgyblion ysgolion uwchradd, wedi cael ei werthuso ac mae'n cael ei asesu o hyd mewn wyth ysgol (Adroddiad Cyflawniad Cyngor Chwaraeon Cymru, 2005/06). Er bod y ffocws wedi bod ar Flynyddoedd 7 ac 8, rhagdybir y bydd Blynnyddoedd 9-11 yn fwy o her. Mae disgwyl i'r prosiect hwn gael ei integreiddio mewn 38 o ysgolion ledled Cymru yn 2006/07.

Sylweddolwyd bod AG a chwaraeon yn gallu gwneud cyfraniad sylweddol at anweithgarwch ymhlith pobl ieuainc. Felly, mae darparu adnoddau, a'r rheiny'n adnoddau o safon, ar gyfer cyflwyno AG a chwaraeon mewn ysgolion uwchradd yn hanfodol.

## CYDNABYDDIAETH

Dymuna CChC ddiolch i'r Penaethiaid AG ledled Cymru sydd wedi rhoi o'u hamser ac wedi mynd i drafferth i ddarparu'r wybodaeth yr oedd ei hangen ar gyfer yr arolwg hwn a'r arolygon blaenorol. Hefyd, dymuna CChC ddiolch i Beaufort Research Cyfyngedig am ei arbenigedd wrth gynllunio a rheoli'r arolwg, ac i'r Grŵp Ymgynghorol ar gyfer AG a Chwaraeon Ysgol ac Estyn am eu cyfraniad at yr arolwg.



## ATODIAD

*Atodiad A: Canran gyffredinol yr ysgolion gyda'r gweithgareddau cwricwlaidd a restrir ar gael ar a/neu oddi ar y safle yn ystod y flwyddyn academaidd.*

	1997/98	1999/00	2002/03	2004/05
<b>Athletau</b>	99	100	99	100
<b>Gymnasteg</b>	100	99	99	99
<b>Pêl Rwyd</b>	96	96	96	96
<b>Pêl Droed</b>	96	95	98	96
<b>Rygbi</b>	91	93	92	94
<b>Pêl fâs/rownderi</b>	-	91	98	99
<b>Pêl feddal</b>	-	-	30	35
<b>Criced</b>	87	91	83	87
<b>Hoci</b>	94	91	89	89
<b>Pêl fasedg</b>	89	88	85	85
<b>Hyfforddiant cylched</b>	-	86	93	95
<b>Badminton</b>	87	85	86	89
<b>Tenis</b>	81	77	72	73
<b>Traws gwlad</b>	80	77	79	80
<b>Aerobics</b>	58	72	75	80
<b>Aerobics step</b>	-	-	36	37
<b>Nofio</b>	70	68	65	64
<b>Achub bywyd</b>	-	-	30	35
<b>Hyfforddi â phwysau</b>	-	60	67	65
<b>Dawns</b>	62	59	65	68
<b>Gweithgareddau awyr agored*</b>	50	50	52	48
<b>Pêl foli</b>	89	45	44	49
<b>Trampolinio</b>	40	27	31	33
<b>Sboncen</b>	29	25	22	24
<b>Tenis bwrdd</b>	26	16	27	20
<b>Golff</b>	-	10	16	14
<b>Bowlio</b>	-	-	5	4
<b>Jiwdo/chwaraeon ymladd</b>	-	3	7	8
<b>Lacrosse</b>	2	2	2	4
<b>Nifer y gweithgareddau a gynigir ar gyfartaledd</b>	16.2	11.5	17.5	17.7

\*Sylwer: Yn yr arolwg hwn, rhestrwyd Gweithgareddau Awyr Agored fel Gweithgareddau Antur Awyr Agored.